



检验检测报告

精威（检）字[2023]第 051707 号

项目名称：华新环境工程（株洲）有限公司

2023 年排污许可证自行监测项目

委托单位：华新环境工程（株洲）有限公司

委托单位地址：株洲市渌口区龙船镇湖塘村

分析日期：2023 年 05 月 12 日-05 月 13 日

报告日期：2023 年 05 月 17 日

精威检测（湖南）有限公司

(检验专用章)

电话：0731-28109981 邮编：412000

地址：株洲市天元区江山路硬质合金园多层厂房二楼

报告编制说明

- 1、本报告只能作为实现本次检测目的依据。
- 2、送样委托分析，报告结果只对测试数据负责，不对样品来源及信息负责。
- 3、如对检测结果有疑问，请向公司业务部查询，来函来电请说明报告编号。
- 4、如对检测结果有异议要求复检复测，请在接到本报告后十天内，向业务部门提出申请，逾期不予受理。对不可保存样品、微生物项目，恕不受理复检复测申请。
- 5、未经本公司书面许可，本报告及数据不得作商品广告使用，违者必究。
- 6、本报告无本公司检验专用章、骑缝章及CMA章无效。
- 7、本报告涂改、增删复制无效。
- 8、本报告无编制、审核、签发人签字无效。



1、任务来源

受华新环境工程（株洲）有限公司的委托，精威检测（湖南）有限公司对该公司的废气、噪声进行采样检测。

2、检测依据

- 《固定污染源排气中颗粒物测定与气态污染物采样方法》（GB/T 16157-1996）及其修改单；
- 《大气污染物无组织排放监测技术导则》HJ/T 55-2000；
- 《工业企业厂界环境噪声排放标准》GB 12348-2008；
- 委托检测合同。

3、检测内容

根据委托方要求，本次的检测内容见表3-1。

表3-1 检测点位及检测内容表

检测类型	检测点位	检测内容	检测频次
有组织废气	一般固废堆棚烟窗 DA002	氨、硫化氢、颗粒物、臭气浓度	3次/天，共1天
无组织废气	厂界上风向1#	氨、硫化氢、颗粒物、臭气浓度	3次/天，共1天
	厂界下风向2#		
	厂界下风向3#		
厂界环境噪声	厂界四周	厂界外声环境（昼、夜）	2次/天，共1天

4、采样现场情况

采样期间气象参数见表4-1。

表4-1 气象情况参数

采样时间	天气	气温（℃）	气压（kPa）	风向	风速（m/s）
05月12日	晴	24	101.1	西南	3.0

5、分析方法及仪器

检测所用分析方法及仪器见表5-1。

表 5-1 检测分析及仪器

样品类别	检测项目	分析方法	检出限	主要仪器设备
有组织 废气	颗粒物	重量法 GB/T 16157-1996 及修改单	20mg/m ³	FB1055 电子天平
	氨	纳式试剂分光光度法 HJ 533-2009	0.25mg/m ³	UV-1800 紫外可见 分光光度计
	硫化氢	亚甲蓝分光光度法《空气 和废气监测分析方法》(第 四版 增补版)第5篇第四 章十(三)	0.001mg/m ³	UV1900 紫外可见 分光光度计
	臭气浓度	三点比较式臭袋法 HJ 1262-2022	/	/
无组织 废气	硫化氢	亚甲蓝分光光度法《空气 和废气监测分析方法》(第 四版 增补版)第5篇第四 章十(三)	0.001mg/m ³	UV1900 紫外可见 分光光度计
	氨	纳氏试剂分光光度法 HJ 533-2009	0.01mg/m ³	UV-1800 紫外可见 分光光度计
	臭气浓度	三点比较式臭袋法 HJ 1262-2022	/	/
	颗粒物	重量法 HJ 1263-2022	0.168mg/m ³	FB1055 电子天平
厂界环境 噪声	厂界外 声环境	声级计法 GB 12348-2008	/	AWA6228 多功能声级计

6、检测结果

表 6-1 有组织废气检测结果表

(单位: 浓度 mg/m³; 速率 kg/h; 臭气浓度: 无量纲)

采样 时间	检测 点位	检测 项目	检测结果及频次			最大值	参考 限值	判定 结果
			第一次	第二次	第三次			
05 月 12 日	一般固废 堆棚烟窗 DA002 (排气筒 高度 40m)	标干流量 (m ³ /h)	76756	76901	75730	/	/	/
		含氧量 (%)	19.3	19.1	19.3			
		烟气流速 (m/s)	7.61	7.64	7.61			
		烟气温度 (°C)	23.1	23.4	23.2			
		烟气压力 (kPa)	0.03	0.03	0.03			
		烟气含湿量 (%)	3.1	3.2	3.1			

采样时间	检测点位	检测项目	检测结果及频次			最大值	参考限值	判定结果	
			第一次	第二次	第三次				
05月 12日	一般固废堆棚烟窗 DA002 (排气筒 高度40m)	烟道截面积(m ²)	3.1416			/	/	/	
		氨	浓度	1.67	1.83	1.58	1.83	/	/
			速率	0.128	0.141	0.120	0.141	35	合格
		硫化氢	浓度	0.19	0.18	0.21	0.21	/	/
			速率	0.0146	0.0138	0.0159	0.0159	2.3	合格
		颗粒物	浓度	30.0	29.8	30.7	30.7	120	合格
			速率	2.30	2.29	2.32	2.32	39	合格
臭气浓度	309	354	269	354	20000	合格			

备注：1、颗粒物参考限值源于限值源于 GB 16297-1996《大气污染物综合排放标准》表2中二级排放标准；

2、其他参考限值源于 GB 14554-1993《恶臭污染物排放标准》表2中排放标准。

表6-2 无组织废气检测结果(单位: mg/m³; 臭气浓度: 无量纲)

采样时间	检测点位	检测项目	检测结果及频次			最大值	参考限值	判定结果
			第一次	第二次	第三次			
05月 12日	厂界上风向1#	氨	0.08	0.07	0.07	0.08	1.0	合格
	厂界下风向2#		0.14	0.16	0.15	0.16		
	厂界下风向3#		0.23	0.22	0.20	0.23		
	厂界上风向1#	硫化氢	0.008	0.006	0.007	0.008	0.06	合格
	厂界下风向2#		0.014	0.013	0.014	0.014		
	厂界下风向3#		0.014	0.012	0.015	0.015		
	厂界上风向1#	臭气浓度	<10	<10	<10	<10	20	合格
	厂界下风向2#		16	18	17	18		
	厂界下风向3#		17	15	16	17		

备注：1、氨参考限值源于 GB 4915-2013《水泥工业大气污染物排放标准》表3中无组织排放限值；

2、其他参考限值源于 GB 14554-1993《恶臭污染物排放标准》表1中二级新扩改建标准。

表6-2(续) 无组织废气检测结果(单位: mg/m³)

采样时间	检测点位	检测项目	检测结果及频次			参考限值	判定结果
			第一次	第二次	第三次		
05月 12日	厂界上风向1#	颗粒物	0.193	0.182	0.195	/	/
	厂界下风向2#		0.227	0.246	0.224		
	厂界下风向3#		0.269	0.28	0.300		
下风向2#与上风向1#差值			0.034	0.064	0.029	0.5	合格
下风向3#与上风向1#差值			0.076	0.098	0.105		

备注: 参考限值源于GB 4915-2013《水泥工业大气污染物排放标准》表3中无组织排放限值。

表6-3 厂界环境噪声检测结果表(单位: dB(A))

采样时间	编号	检测点位	检测项目及结果		参考限值	判定结果
			厂界外声环境(昼间)	厂界外声环境(夜间)		
05月 12日	N1	厂界东南面外1米	58	47	昼间: 60 夜间: 50	合格
	N2	厂界西南面外1米	59	49		
	N3	厂界西北面外1米	59	48		
	N4	厂界东北面外1米	59	48		

备注: 参考限值来源于GB 12348-2008《工业企业厂界环境噪声排放标准》表1中2类标准。

编制: 李洪池

审核: 覃志

精威检测(湖南)有限公司

(检验专用章)

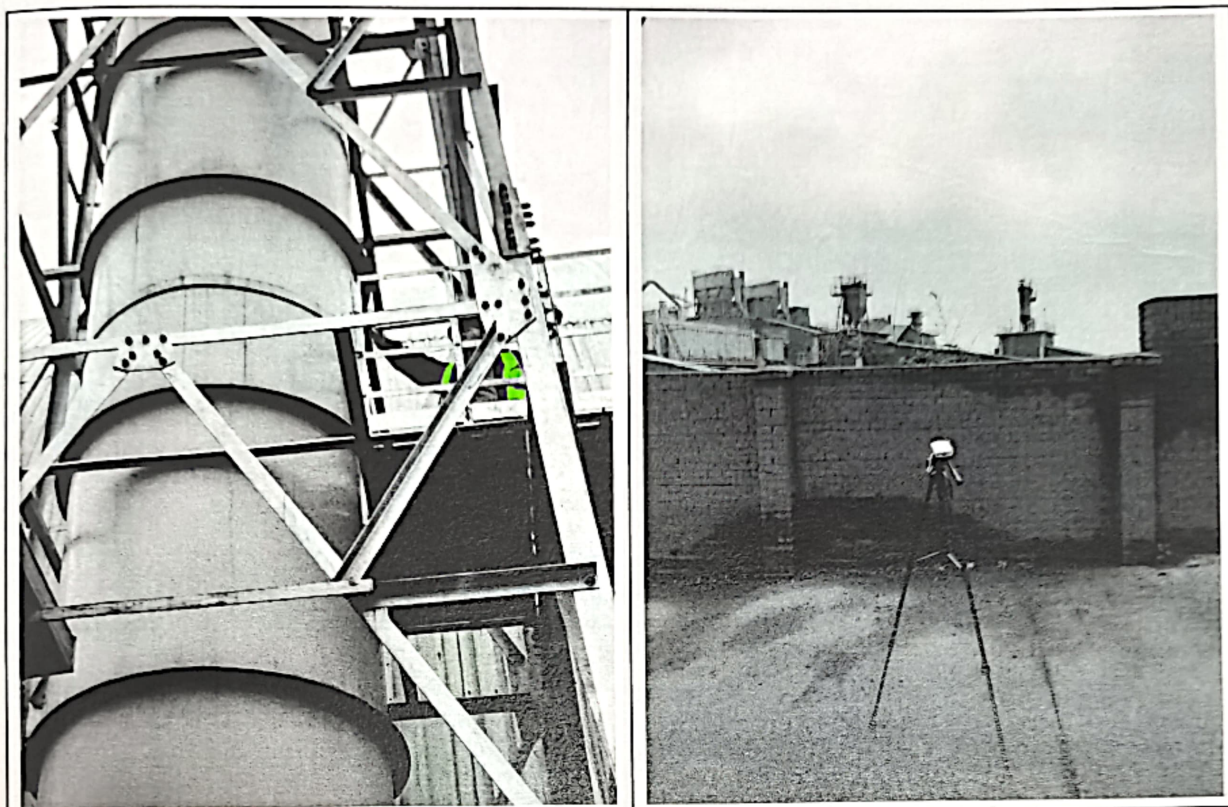
二〇二三年五月十七日

附加说明：

类型	内容
方法偏离、增加或删减情况（必要时填写）	无
测量不确定度（必要时填写）	无
使用客户提供的数据（必要时填写）	无
意见和解释（必要时填写）	无
分包等其他须说明的情况（必要时填写）	无

附图 1:

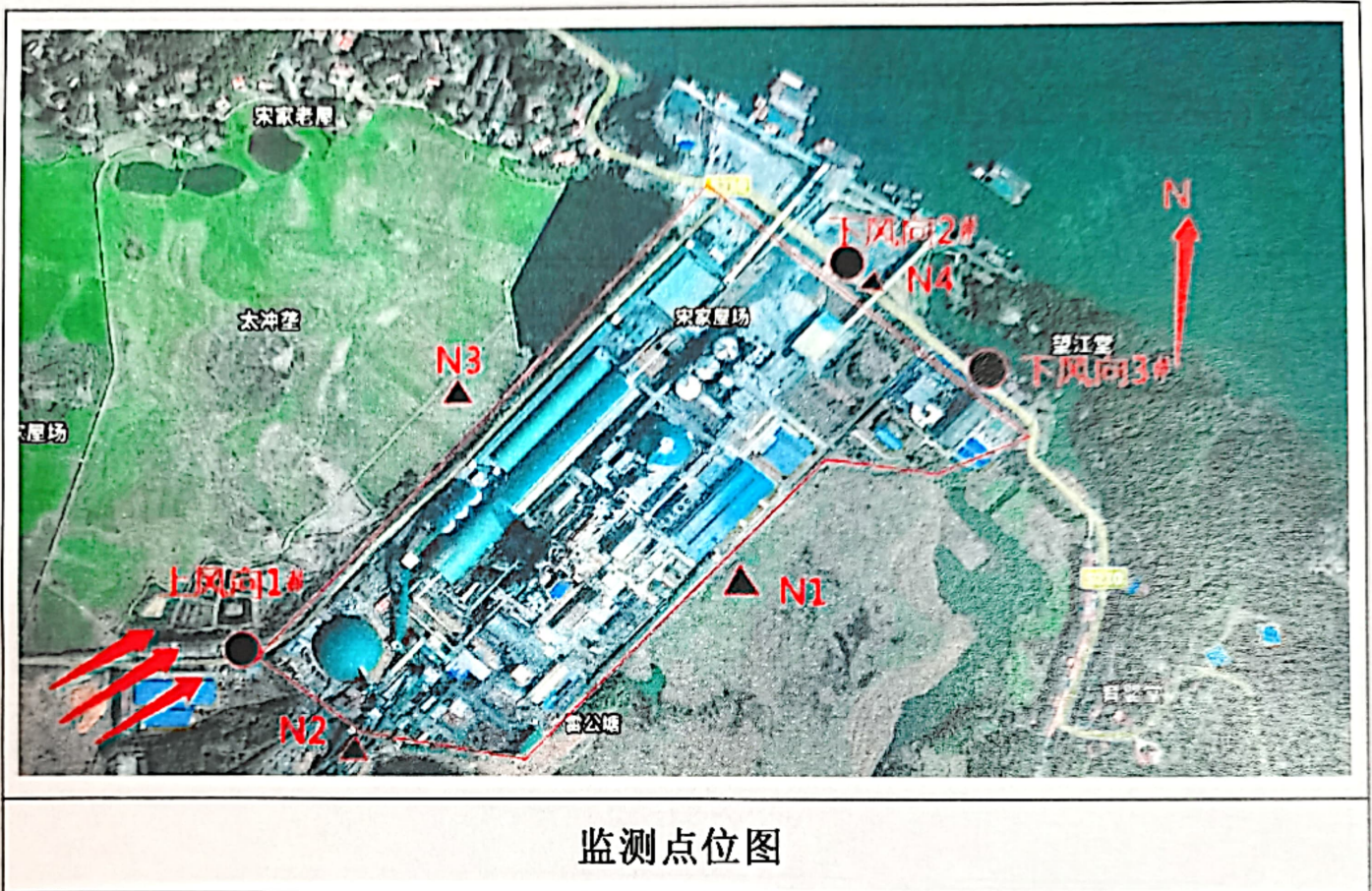




部分现场采样图

精威
219

附图 2:



..... 以下空白.....